

Årsredovisning 2019

Future Position X



Om oss:

Det här är Future Position X och GeoLife Region

Future Position X (FPX) är en ideell medlemsorganisation i klusterform som verkar för tillväxt genom bättre hälsa och välbefinnande för människorna som lever och arbetar i den smarta, hållbara och livskraftiga staden. Tillsammans med våra medlemmar driver vi bredd främst genom kapacitetshöjande insatser med inriktning på lärande, kunskapspridning, attraktiva miljöer, produkter, idéutveckling och tjänsteutveckling inom området smarta, hållbara och livskraftiga städer.

Genom att skapa relationer och samarbeten bidrar FPX till nya tvärsektoriella kopplingar. FPX bidrar också till kunskapsutveckling av ny teknik genom att skapa mötesplatser och nätverk kring frågor som blockkedjeteknik, Internet of things och Artificiell Intelligens. I den regionala utvecklingsplanen för Gävleborg har man också uttryckt att FPX skulle kunna vara den aktör som tar hand om den Smarta specialiseringen i regionen för området Smarta städer.

En av FPX främsta uppgifter är att koordinera det regionala Vinnväxt-initiativet **GeoLife Region (GLR)**, även om ägarskapet ligger hos de regionala medlemmarna som äger och driver miljön. GLR utgör merparten av FPX:s verksamhet och står också för huvuddelen av den totala omslutningen. GLR har fokus på att driva fram spets inom nationellt och internationellt konkurrenskraftig och tvärvetenskaplig forskning som främjar hälsa och välbefinnande i den smarta, hållbara och livskraftiga staden. GLR parar det traditionella angreppssättet av ett tvärsektoriellt, samhällsvetenskapligt och beteendevetenskapligt perspektiv med digital, datadriven innovation, som resulterar i en kognitiv stadsutveckling. Då GeoLife Regions bas är relativt bred så ska initiativet över tid utveckla distinkta specialiseringsområden och fokusområden. GLR:s styrgrupp utgörs av FPX:s styrelse, Vinnova samt strategiska lärandecoacher.

Under GeoLife Region ligger förnyelseprojektet och arenan **Gävle innovation Arena (GIA)**, med FPX som sammanhållande part. GIA stöttar forskare, studenter, innovatörer, verksamhets- och produktutvecklare att tillsammans hitta lösningar för framtidens smarta, hållbara och livskraftiga stad. De senaste åren har GIA har utvecklats från en idé till en färdig plattform. Arenan består av olika demonstratorer och verktyg som 4D-modeller, verklighetstestbädd, utvecklingsplattform, policylabb och en datasjö. Nya aktörer har kontinuerligt anslutit sig till GIA och intressanta samarbeten har genomförts med olika aktörer.

Vd har ordet:

Kraftsamling i miljön för framgångsrika innovationer

2019 var ett händelserikt år både för FPX och för mig. Jag kom till FPX under andra kvartalet och fick förtroendet att ta över ledarskapet kort därefter. Att sätta sig in i miljön, ämnet och regionen har varit en utmanande och engagerande uppgift som har sträckt sig över hela året, bland annat med god hjälp från tidigare VD Anna Fjällström.

Vi har flyttat in i nya lokaler och befinner oss i ett delvis nytt och dynamiskt sammanhang som är helt rätt för FPX. Den internationella utvärderingen som genomfördes av Vinnova tillsammans med 3 internationella utvärderare var mycket positiv och gav ett värdefullt och nyttigt internationellt perspektiv på FPX och GLR. Det var givande att hela miljön var aktiv i processen. Utvärderingen bidrog även till att ytterligare belysa vikten av att det är miljön, det vill säga aktörerna med sina kompetenser, resurser och idéer, som ska agera för att åstadkomma kraft i processer och projekt i Vinnväxtinitiativet GLR. Här har miljön inte levererat tillräckligt, delvis på grund av att det saknats kompetens. Men en kraftsamling har påbörjats i hela miljön och den måste fortgå varje dag.

Fokus under året har varit avslutet av Fas 2 för Geolife Region som Vinnväxtinitiativ, liksom uppstarten av Fas 3, de kommande tre åren. Vi har också arbetat med att förstärka relationen till befintliga medlemmar och collabs samt att hitta nya relevanta och produktiva collabs. Det är en process som krävt tid och energi men som har varit mycket framgångsrik. Den ser lovande ut för framtiden och ger oss en bra bas att bygga ut ifrån. FPX-teamet är nu förstärkt genom två strategiska rekryteringar i form av en CTO och en processledare för Innovation. En direkt konsekvens av det är till exempel att vår datasjö idag är mer kraftfull än någonsin och att nya partnerskap initierats.

Ökat medskapande viktig utmaning

En viktig utmaning att tackla under 2020 blir att få miljön att fungera som det samverkanskluster den ska vara med stort medskapande hos aktörerna. Viktig är också frågan om utnämningen av Europeiska innovationshubbar, där FPX arbetar för att få status som EDIH. Arbetet mot ett kompetenscenter 2023 liksom framtida finansiering av FPX ligger också högt på agendan.

Precis som den internationella utvärderingen fastställde, så vill vi med våra medlemmar och utveckla innovation och driva hållbara, smarta och livskraftiga städer i regionen. Vi ska knyta till oss ännu fler relevanta collabs och vi vill fördjupa samarbetet med våra medlemmar med ett speciellt fokus på HiG, Lantmäteriet, regionen och kommunen.

Strategiskt lärande genom nätverk

Under året har FPX och GLR deltagit på ett antal utvalda konferenser, events och hackathons i syfte att öka miljöns strategiska lärande, omvärldsbevaka och bygga vårt nätverk på nationella och internationella arenor. Vi har bland annat medverkat vid IVAs 100-årsjubileum, Innovationsriksdagen, Smart City-mässan i Barcelona, Almedalen och på ett lunchmöte med stadsministern. GLR och Gävle kommun agerade värdar när Vinnova samlade alla sina Vinnväxtinitiativ för ett erfarenhetsmöte späckat med idéer och energi och samarbete i november. Vi har också deltagit i Hack for Södertälje och Open Hack på Norrskan House i Stockholm där vi har marknadsfört vårt eget "Hack för Gävle 2020".

Inför 2020

Fokus inför det kommande året ligger för GLR:s del på att driva spets under vinnväxtinitiativets Fas 3, vilket bland annat innebär att vi kontinuerligt utvecklar befintliga internationella relationer och knyter nya värdefulla kontakter. Tillsammans med våra collabs kommer vi att fortsätta skapa innovation genom att etablera och bygga vidare på förutsättningarna för kognitiv stadsutveckling. Det datastrategiska arbete som under 2019 genomfördes för att skapa ett tydligare värde av det data som hanteras inom datasjön går under 2020 in i ny utvecklingsfas. Syftet att introducera mer intuitiva systemgränssnitt mot datasjön baserade på modellerat data. Ett tydligt exempel på detta är att olika samarbetspartners enkelt ska kunna dra nytta av internt och externt utvecklade maskininlärningsmodeller som kombinerar och förädlar det data som lagras i sjön. För FPX del kommer fokus under 2020 vara att fortsätta utveckla miljöns kapacitet inom breddverksamhet för att ta tillvara medlemmarnas intressen.

Som ledare för FPX/GLR vill jag bidra till att maximera de resurser vi har tillsammans med våra medlemmar och collabs för att bygga en stark miljö. Med gemensamma insatser och stor samverkan mellan näringsliv, organisationer, regionen, universitet och forskningsinstitut kan vi bidra till att utveckla smarta, hållbara och livskraftiga städer med datadriven innovation som motor.

Gävle den 10 februari 2020

Henrik Dahl
CEO FPX



Bakgrund FPX och GLR

Lantmäteriet, Gävle Kommun och Länsstyrelsen initierade 2006 klusterorganisationen Future Position X tillsammans med näringslivet med företaget Esri i spetsen. Intentionen var att tillsammans skapa tillväxt genom att utveckla området geospatial data och geospatiala informationssystem (GIS) inom forskning och företagande.

2013 vann det FPX-ledda initiativet Geolife Region (GLR) den nationella tävlingen Vinnväxt som främjar hållbar tillväxt i regioner. Med finansiering under en tioårsperiod ska regionen samordna näringsliv, akademi och offentlig sektor för att därigenom öka förmågan att utveckla och kommersialisera ny kunskap och teknik inom området ökad folkhälsa. Att bygga en livskraftig miljö kräver tid och långsiktig finansiering, därav det relativt långa finansieringsperspektivet om 10 år. När FPX utsågs till initiativkoordinator förändrades verksamheten till en mer policydriven, industriutvecklande verksamhet med ett större fokus på GLR:s kärnområde: **Kognitiv stadsutveckling** där platsens betydelse för människans hälsa och välbefinnande är i centrum.

Ekonomisk situation

Ansökan om Fas 3 för GLR är inlämnad till Vinnova. Nu förs en dialog med Region Gävleborg och Vinnova med förväntat beslut om godkännande snarast.

Under den senaste treårsperioden har en omställning pågått inom organisationen. FPX avslutade 2016 med en förlust om 3,2 MSEK. Styrelsen beslutade om en treårsplan i syfte att återställa resultatet inom en treårsperiod. Planen genomfördes tidigare än beräknat vilket innebar att resultatet var helt återställt innan utgången av 2018. Treårsplanen har även haft en betydande påverkan på GLR då det utgör en så stor del av FPX:s verksamhet. Omställningen innebar att organisationen såg över hela sin verksamhet för att fokusera på att projektparter och intressenter medfinansierar på ett mer effektivt sätt än tidigare, i syfte att sänka kostnaderna och öka produktionen. Processen var lyckad och man visade en markant ökning av antalet producerade produkter, tjänster, patent, processer och nya företag (se Vinnovas kvantitativa resultat). Omställningen innebar också att GLR frigjorde mer fria medel än tidigare. I den snabba omställningen lyckades dock organisationen inte öka aktivitetsnivån i samma takt som man tillgängliggjorde fria medel, något som resulterade i ett överskott om 1,2 MSEK.

Berörda parter

Medlemmar

FPX ägs och finansieras av regionen och föreningens medlemmar. Medlemmarna har en stark motivation att driva innovation och utveckling inom området smarta städer, hälsa och hållbarhet. FPX:s miljö kännetecknas av ett kvadrupelhelixperspektiv, vilket betyder att våra medlemmar representerar aktörer från fyra grenar: forskning, akademi, företag och kommun.

FPX medlemmar under året

4-Dialog

Billerud Korsnäs

Cargo Beacon

Elite Hotel Grand Gävle

Esri Sverige AB

Folkuniversitetet
 Fujitsu
 Geomatikk Sverige AB
 Gästrike Återvinnare
 Gävle Energi
 Gävle Kommun
 Höskolan i Gävle
 IT Maskinen
 Lantmäteriet
 Knowit Gävleborg
 Mellansvenska Handelskammaren
 Plushögskolan Gävleborg
 Region Gävleborg
 Sandvik AB
 S-group Holding AB
 Realgymnasiet
 Twist and Shout

Collabs

Collabs är organisationer och företag som skrivit Collab-avtal med GeoLife Region. De bidrar med olika komponenter när det gäller resurser, perspektiv och funktionalitet. Collabs skapar en inspirerande, produktiv och samverkande miljö för att marknadsföra, skapa och producera forskningslösningar och innovationer.

Våra Collabs under 2019:

4-Dialog
 Easit
 Esri Sverige AB
 Fujitsu
 IT
 Maskinen
 Lantmäteriet
 Twist and Shout

Våra intressenter

Intressenter är de kvadrupelhelixparter som aktivt verkar inom området smarta, hållbara och livskraftiga städer och samhällen i enlighet med den regionala klusterstrategin. I gruppen återfinns regionala, nationella och internationella aktörer som till exempel Viable Cities, Canterbury University, Aarhus University, CRC-SI, Microsoft, Atea och Nvidia.

Omvärld: Trender

Megatrender är stora, globala omvälvande krafter som påverkar alla samhällen. Vi har identifierat tre megatrender som kommer att forma om och påverka vår framtid genom att ha en långtgående konsekvenser för näringsliv, samhälle, kultur, ekonomi och medborgare.

Trend 1. Hållbarhet:

AGENDA 2030 drar upp riktlinjerna



Under de senaste åren har hållbarhetstänkandet omfamnats och anammats på många olika plan med nya utgångspunkter inom nästan alla områden. Det gäller i vardagen, i näringslivet och inom politikens värld. FN:s 17 globala mål är en del av Agenda 2030, den mest ambitiösa dagordningen för hållbar utveckling som världens länder någonsin antagit. Målen har tagits fram för att uppnå fyra grundläggande förutsättningar till år 2030:

- Att avskaffa extrem fattigdom
- Att minska ojämlikheter och orättvisor i världen
- Att främja fred och rättvisa
- Att lösa klimatkrisen

För att nå Agenda 2030s målsättning krävs engagemang från aktörer i alla ur alla grupper i samhället. Alla från statliga organisationer, kommuner och landsting till näringsliv och forskare måste bidra.

Det här gör vi:

Hållbarhet är grunden i allt vi gör. För att möta utmaningarna i Agenda 2030 och bidra till lösningar skapar **Future Position X** och **GeoLife Region** förutsättningar för framtidens smarta, hållbara och livskraftiga städer. Med det avses städer - och samhällen - som genererar hälsa och välbefinnande hos både nuvarande och framtida generationer. Mål 11 Städer och Mål 3 Hälsa är två naturliga fokusområden för FPX och GeoLife Region, men alla hållbarhetsmålen bör beaktas i verksamheten som helhet.

Trend 2. Urbanisering:

Om 30 år bor 7 av 10 i en storstad



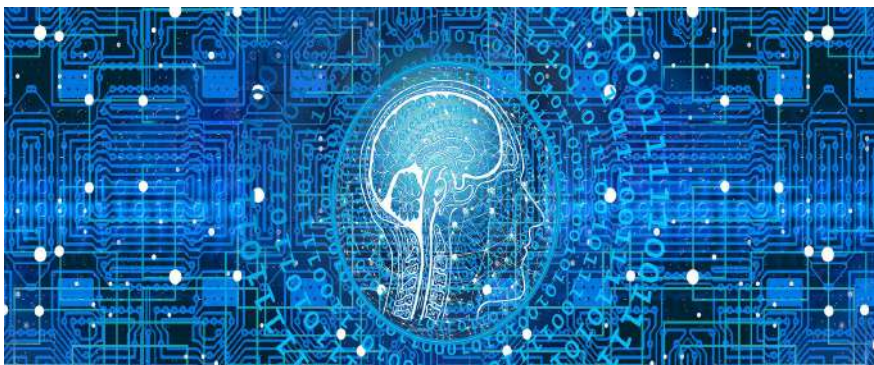
Idag bor närmare hälften av världens befolkning i stadsområden, drygt 4 miljarder människor. År 2045 kommer antalet människor som bor i städer att öka till 6 miljarder. Den omgivande landsbygden är tämligen tätbefolkad särskilt i de delar som ligger nära en knutpunkt eller station. Glesbygden och mindre orter utanför pendlingsstråken har haft en negativ befolkningsutveckling och urbaniseringen medför att denna utveckling fortsätter.

Det här gör vi:

Grunden för FPX verksamhet är smarta, livskraftiga städer och samhällen, både i urban miljö och i glesbygd. Till exempel i Södra Hemlingby där man under FPX-drivna workshops med syfte att identifiera idéer och förslag lanserade tanken att i samma lokal driva verksamheter som skola, förskola och ålderdomshem, som kan samexistera och dra nytta av varandra. Södra Hemlingby är ett projekt som FPX/GLR kommer fortsätta att driva och arbeta med under 2020.

Trend 3. Exponentiell teknisk utveckling

Bättre och billigare ger ständigt nya möjligheter



Den digitala datarevolutionen har slagit till med full kraft inom i princip alla områden. Den ständiga fördubblingen av prestanda och kapacitet tillsammans med halveringen av kostnaden för hårdvara bäddar för upp en helt ny och utforskad spelplan för datadriven innovation.

Möjligheterna att samla och processa big data är enorma. Ett av hundratals exempel är det som händer inom området egenmätning, quantified self. Insamling av personliga hälsodata uppmätt med en kroppsburen utrustning har exploderat sedan den digitala hälsoarmbandsklockan såldes 2009. Idag mäter nära 70 procent av vuxna amerikaner något hälsodata regelbundet och 100-tals miljoner insamlingar av hälsodata görs varje dag.

Det här gör vi:

GLR har en tydlig positionering mot AI och datadriven innovation. Sedan ett par år tillbaka bygger vi en datasjö inom Gävle Innovation Arena som innehåller öppen data, i syfte att upprätta en informationsresursdatabas för forskare, studenter och företag både i Gävle, nationellt och internationellt. Datasjön fortsätter att växa och målet är att lagra information om saker som byggnader, trafik, vägar, luftkvalitet, olyckor, hälsa, jordbruk och säkerhet i och runt Gävle. I datasjön finns idag en mängd olika datalager med data från bland andra Gävle Kommun, Högskolan i Gävle och Lantmäteriet.

Vision och kärnvärden

FPX:s vision

I framtiden ska forskare, innovatörer, företag och organisationer i Gävle och Gävleborg växa och frodas i en miljö som kännetecknas av öppenhet, generositet, mod och omvärldsmedvetenhet och som drivs av en vilja att ständigt bryta ny mark. De aktörer som deltar i klusterverksamheten på olika sätt värnar om människans hälsa och välbefinnande och är övertygade om att man kan åstadkomma detta genom att verka inom specialiserade områden som rör den smarta, hållbara och livskraftiga staden.

GLR:s vision: Utvecklingen skall ske utifrån människans behov. Hälsa och välbefinnande är ledstjärnan i utveckling av tillväxtområdet. Aktörerna förstår att behoven och inte tekniken skall styra utvecklingen av framtidens samhälle och att framtidens råvara är data. Datadriven innovation kommer att vara kärnan i utvecklingen som driver viktiga frågor kring data, som till exempel vem som äger individens personliga data.

Våra kärnvärden

- Vi tror att SAMVERKAN, SAMARBETE OCH MEDSKAPANDE ökar konkurrenskraften hos alla.
- Vi är VISIONÄRA där andra inte kan eller vågar
- Vi tror på PRESTIGELÖSHET och vår roll är att lyfta och underlätta för andra.
- Hållbarhet innebär RESURSEFFEKTIVITET både i det stora och det lilla.
- Vi gör allt för att hålla vad vi LOVAR.

Verksamheten:

Med bredd och spets

Utvecklingen av bredd och spetskapacitet sker fortlöpande i vår miljö, vilket i sin tur resulterar ett tydliggörande mellan FPX:s breda aktiviteter med fokus på kompetensförsörjning och GeoLife Regions uppdrag att driva fram spets inom konkurrenskraftig och tvärvetenskaplig forskning.

Verksamheten bedrivs i fyra olika plattformar:

- Forskning och akademi
- Innovation
- Inkubation
- Acceleration

1. Inom området Forskning och akademi växer breda tvärsektoriella tillämpade forskningsaktiviteter fram med temaområdet hälsa och välbefinnande hos människan i den smarta, hållbara och livskraftiga staden.

Exempel på aktiviteter: Forskningsprojekt som finansierats under året inom området är följande:

- Investigating the Degree of Life in Cities for Sustainable Development
- Resurseffektiva växthus i nära stadsmiljö
- Trädgården i vård och omsorg, en hälsofrämjande resurs i den smarta, hållbara och livskraftiga staden
- Detektering av metan och bedömning av hälsorisker på nedlagda deponier

2. Inom Innovationsområdet växer digital datadriven innovation fram som ett tydligt spetsområde. Datasjöar, digitala tvillingar, digital datadriven innovation som del i medborgardialog, datasäkerhet och 4D visualisering med mera är en naturlig utveckling ur vårt ursprungliga fokus Geografiska informationssystem (GIS) och Geodata, anpassat efter dagens förutsättningar och möjligheter.

Exempel på aktiviteter: BonnierNews-ägda nyhetskoncernen Mittmedia har utvecklat en geobaserad API-tjänst som bland annat möjliggör lokala nyheter anpassade för aktuella faktorer ett visst datum som till exempel väder, trafik och andra händelser, i kombination med en given position hos mottagaren. Tillsammans med FPX/GLR har man arrangerat workshops i syfte att utveckla sättet att tillgängliggöra sitt data. Man vill också hitta externa aktörer som vill använda Mittmedias innehållsdata i form av lokalnyheter i egna datalösningar, samt att säkerställa behov och utveckling av dessa aktörers användning. Läs mer under rubriken Händelser under året.

3. Inkubationsplattformen utgörs dels av GeoLife Region och dels av övriga fristående regionala ekosystem. Inkubationsplattformen är en infrastruktur på metanivå med syfte är att ta till vara de innovationer, forskning och idéer som skapas i de övriga tre plattformarna.

Exempel på aktiviteter: Ett samarbete har inletts med inkubatorn Movexum som kommer att vara specialister på inkubation i regionens från ett breddperspektiv. Inkubatorns uppdrag är att föra innovativa idéer till kommersiella produkter och tjänster genom bland annat affärscoaching, rådgivning, nätverkande och beprövade startup-metoder. Tillsammans med Movexum har vi också börjat förbereda för regionens innovationsstrategi för smart specialisering; där kommer FPX vara Movexums spets inom området Smarta städer och komplettera inkubatorn inom de områden som krävs.

4. Accelerationsplattformen utgör en infrastruktur tillväxt genom utveckling av nya innovationer, tillämpningar, kundsegment, marknader och samarbeten i redan etablerade produkter och företag.

Exempel på aktiviteter: Miljön har inletts ett samarbete med acceleratoren Hidden Dreams, som fokuserar på att hitta och lösa dolda problem i svenska organisationer och utveckla affärsidéer som tas fram av anställda inom ett bolag. Hidden Dreams står för ett omvälvande nytt sätt att se på innovationsimplementering, där man genererar och implementerar innovationer helt baserat på tjänstedesign.



Verksamheten:

Projekt under året

Pågående projekt

Ett tak – fem möjligheter, marknadsdriven utveckling av ekosystemtjänster

Gröna tak är en del av de gröna strategier och lösningar som uppkommit för att öka biologisk mångfald och möta klimatförändringarna. Projektet Ett tak – fem möjligheter belyser fastighetsägarens och marknadens perspektiv på åtgärder av ekosystemtjänster och genomförs inom ramen för det strategiska innovationsprogrammet Viable Cities. Statens energimyndighet har beviljat stöd motsvarande 50 procent av stödgrundande kostnader, högst 459 990 kronor. Projektet startade hösten 2019.

Affärsmodeller för data i offentlig verksamhet

Syftet med projektet är att undersöka hur vi skapar hållbara, affärsmässiga förutsättningar för att hantera offentliga data, så att dessa i sin tur kan skapa värde och nytta som främjar innovationer som bidrar till att lösa samhällets utmaningar ur ett multi-helixperspektiv. Affärsmodeller för offentliga data skall bland annat bidra till att offentliga data kan återanvändas, stödja interoperabilitet, vara skalbara och upphandlas. Projektet startade under 2019. GLR går via FPX in med projektfinansiering i inledande skede.

Avslutade projekt

Balansträning för äldre

I delfinansiering av projekt på högskolan har FPX sökt projekt av tvärvetenskaplig karaktär där teknologi kombineras med humanistiska hälsoaspekter. Ett exempel på det är projektet ”Balansträning för äldre” där forskare vid Högskolan i Gävle utvecklar VR-lösningar som ska hjälpa äldre och funktionshindrade att träna upp sin balans. Programvaran blev en stimulant som motiverade deltagarna att fortsätta träna. Samtliga deltagare förbättrade sin balans och skattade sig som mindre rädda att falla efter genomfört program. Projektet avslutades under 2019. Projektet har fått nya medel från statliga forskningsrådet Formas för att vidareutveckla träningsprogramvaran.



Green Viz Lab

Tillsammans med Naturvårdsverket utforskar projektet crowd sourcing av data för framtiden och hur kvaliteten kan visualiseras. Projektet utvecklades inom ramen för Naturvårdsverkets regeringsuppdrag Digitalt först – smartare miljöinformation och syftet var att utforska lösningar som presenterar miljödata i beslutsunderlag för ökad miljöhänsyn i samhällsbyggnadsprocessen genom maskininlärning. GLR har arbetat med att titta på visualiseringen av detta genom Twist & Shout. Projektets effektlogik är att underlätta för inhämtning av crowdsourcad data.

Framtidens nya värdekedjor för Offshore

Projektet innebär innovation och utveckling av hållbar energiutvinning från havet. Värdekedjor som normalt finns på land, som erfarenheter och kunnande från materialutvecklingsidan, konstruktion, system och applikation, IT och automation, miljö och resurseffektivitet bör kunna utnyttjas för att utveckla nya världsledande värdekedjor även inom havsbaserad verksamhet. GeoLife Region har bland annat bidragit med att undersöka hur man kan bestämma en bojs position. Effektlogiken är kunskapsöverföring mellan olika branscher genom utmaningsdrivna processer som t.ex. Hack.

Grad av liv i städer för hållbar utveckling

Projektets syfte var att undersöka och jämföra graden av liv i städer och i deras olika utvecklingsstadier för att skapa underlag för bättre stadsplanering och utveckling av svenska städer. I en serie fallstudier genomförda i bland annat Amsterdam och Rom utvecklades empiriska bevis kring teorin om liv för att bättre förstå urbana strukturer och hållbarhetsdynamik med hjälp av Open street map-data och stadsutvecklingsverktyg som Axwoman.

Resurseffektiva växthus i nära stadsmiljö

Projektet utforskade möjligheter med växthus i stadsmiljö genom bland annat att kartlägga var restvärme finns samt i vilken mängd och temperatur, och hur stadsnära odling och produktion påverkar konsumtionsvanor och normer. Man mätte även effektförändringarna i växthusgasutsläpp och undersökte vilka ekonomiska fördelar initiativet skulle kunna ha. Projektresultatet kommer att användas för att söka medel i avsikt att utveckla tekniken och anpassa innovationen i ett resurseffektivt energisystem.

Trädgårdens betydelse inom vård och omsorg

Syftet med projektet var bland annat att utveckla ett digitalt verktyg inom äldreomsorg för att ge personalen en större förståelse för hur trädgårdar kan användas för ökat välbefinnande, liksom hur förvaltning och utveckling av trädgårdar kan bidra till ökad biologisk mångfald och därmed gynna hela samhället.

Identifiering av metan och bedömning av hälsorisker

Genom att vidareutveckla ett existerande drönbaserat system utrustat med gassensorer undersökte projektet möjligheterna att utföra metandetektering på nedlagda deponier. Både egentillverkade och billiga kommersiella sensorer har används i projektet. Nytt för 2019 är att en av de kommersiella sensorerna har levererats av samarbetspartnern Senseair AB i Delsbo. Vidare har också undersökningar gjorts om vilka hälsoriskbedömningar som för närvarande görs enligt nationella och internationella regelverk beträffande nedlagda deponier.

Verksamheten:

Händelser under året



AI VIP-event

FPX deltog på Vinnovas policy-lab om AI med syftet att öka användning av data inom olika områden. FPX fick under labbet också en ny medlem i form av spelutvecklaren Nvidia.

VIP-event om tekniken block chain

I september höll Vinnova ett event på Gävle Innovation Hub om framtidens Blockchain-lösningar för att få in morgondagens data på ett säkert sätt.

Träff om bostäder

FPX mötte regeringens ansvarige för nya bostadsområden för att diskutera framtidens bomässor bland annat under Almedalsveckan, i samarbete med IQ Samhällsbyggnad, Smart Built Environment och Visual Sweden.

X hack

Syftet med X Hack var att bygga prototyper för nya produkter till oljeindustrin, som ett underprojekt till projektet Offshorade värdekedjor. Hacket var ett samarbete mellan flera olika kluster för att tillvarata svenska material och få ut värdekedjorna i vattnet snabbare.

Studiebesök till datasjö

Lindholmens Science Park kom på studiebesök till FPX för att lära sig bygga en datasjö och dra nytta av det arbete och den modell FPX använt när de byggde sin datasjö.

Samarbete med Hidden Dreams

Området kognitiv stadsutveckling är ett prematurt område som kräver att vi arbetar på ett nytt sätt. Ett samarbete har inletts med acceleratorm Hidden Dreams för att driva fram nya företag och locka fram slumrande idéer hos människor. Hidden Dreams står för ett helt nytt sätt att bedriva acceleration genom att man vänder helt upp och ner på hur man identifierar och implementerar innovationer. FPX bidrar med kunskap, resurser och infrastruktur.

Lokala nyheter på nya sätt

FPX/GLR har inlett ett samarbete med MittMedia kring deras geobaserade API-tjänst för nyhetsdistribution som kombinerar händelser i samhället med en specifik plats och en användarprofil för att därmed erbjuda personifierade, platsbaserade lokalnyheter. Mittmedia har för avsikt att både använda befintlig data i Gävle Innovation Arenas datasjö, samt att placera sin egen nyhetsdata i datasjön för att undersöka möjligheterna för att exportera och även låta andra användare ta del av datan.

AI som vet hur vi rör oss

FPX har under året byggt en AI om Gävle city tillsammans med Gävle City Samverkan som kan förutsäga hur många människor som kommer att befinna sig på en viss plats en viss tid, bland annat genom att använda datum-data, väderinformation och nyheter om kommande händelser. Lösningen kan till exempel användas för att driva försäljning och planera verksamheter.

X-hackaton Express i Riga

Kompetensutbyte med tre europeiska samverkanskluster samverkade för att ta fram nya idéer. Latvian IT-kluster, GCE Node i Kristiansand och FPX. Målet var att utveckla projekt, skapa nätverk och hitta framtida EU projekt.

Geolife Region presenteras för internationella delegationer

Intresset för GLR är stort och under året har GLR presenterats för en mängd olika delegationer. I september besökte en fransk delegation Vinnova på uppdrag av CNFPT, en fransk offentlig organisation som erbjuder kompetensutveckling till högre regionala och kommunala tjänstemän. Besök har även genomförts av intresserade delegationer från bland annat Kina, en delegation från flera afrikanska länder och Serbien, och GLR har demonstrerats internationellt i till exempel Chile, Riga i Lettland och Reggio Emilia i Italien.

Lyckat samarbete med inkubator och startup

Lifestyle Rental Bikes är ett startupp företag som erbjuder all-inclusivepaket för elcyklar för till exempel campingar och hotell. Som en kompletterande affärsmodell tittar man även på sensorteknik för insamling av data som till exempel luftkvalitet för att ytterligare förstärka lönsamhet och nytta. FPX var möjliggörare när startupp företaget fick hjälp av inkubatorn Movexum.

Workshop för medborgarcentrerad utveckling

I januari genomförde FPX och Gävle Kommun en workshop med syftet att identifiera idéer och förslag för att utveckla självständiga liv för alla medborgare som bor, arbetar och samarbetar i Södra Hemlingby. Deltagare från kommun, region, lokala företag och utbildningssystem delades in i sex grupper och fick vid dagens slut presentera sina tre bästa idéer. Något som stack ut var en digital canvas som möjliggör innovation, tillväxt, gemenskapssamarbete och integration. Södra Hemlingby Green House utmärkte sig vad gäller social innovation, med en helhetssyn på alla aspekter av tillväxt och socialt sammanhang.

Metakluster

Under året bildades det Nationella metaklustret för Smarta städer i Sverige. Betydande händelser var till exempel ett nätverksmöte i Norrköping med övriga kluster inom smarta städer där FPX var med och initierade. En av effekterna blev att vi höll en gemensam session i Almedalen.

Ledning FPX

CEO

Henrik Dahl

Styrelse FPX

Styrelseordförande:

Per Carlsson, Rebmax tom Q3 och därefter tog Annika Strömberg, Högskolan i Gävle, över tillförordnad styrelseordförande för återstoden av året.

Vice ordförande:

Annika Strömberg, HiG

Ledamöter:

Magnus Höijer, Gävle kommun Sektor välfärd
Petter Holmberg, Geomatikk
Christian Sjöberg, Atea Gävleborg
Anders Olsson, Gävle Kommun Ledningsstöd IT
Thomas Öberg, Lantmäteriet
Anu Lindahl, Sandvik Utbildning AB
Katarina Wijk, Region Gävleborg

Adjungerade ledamöter

Vinnova
Strategiska följeforskare

Valberedning:

Rickard Zetterberg, entreprenör
Göran Arnell, kommundirektör Gävle kommun

Revisor:

Karin Bäckström, Grant Thornton